

2019년도

사업실적 및 결산 설명서

2020. 3.

대한적십자사

- 목 차 -

I. 일반현황

1. 기구표	1
2. 결산기관 및 사업장	2
3. 인력운영 현황	2
4. 자원봉사조직 운영 실적	3

II. 2019년도 사업 추진실적

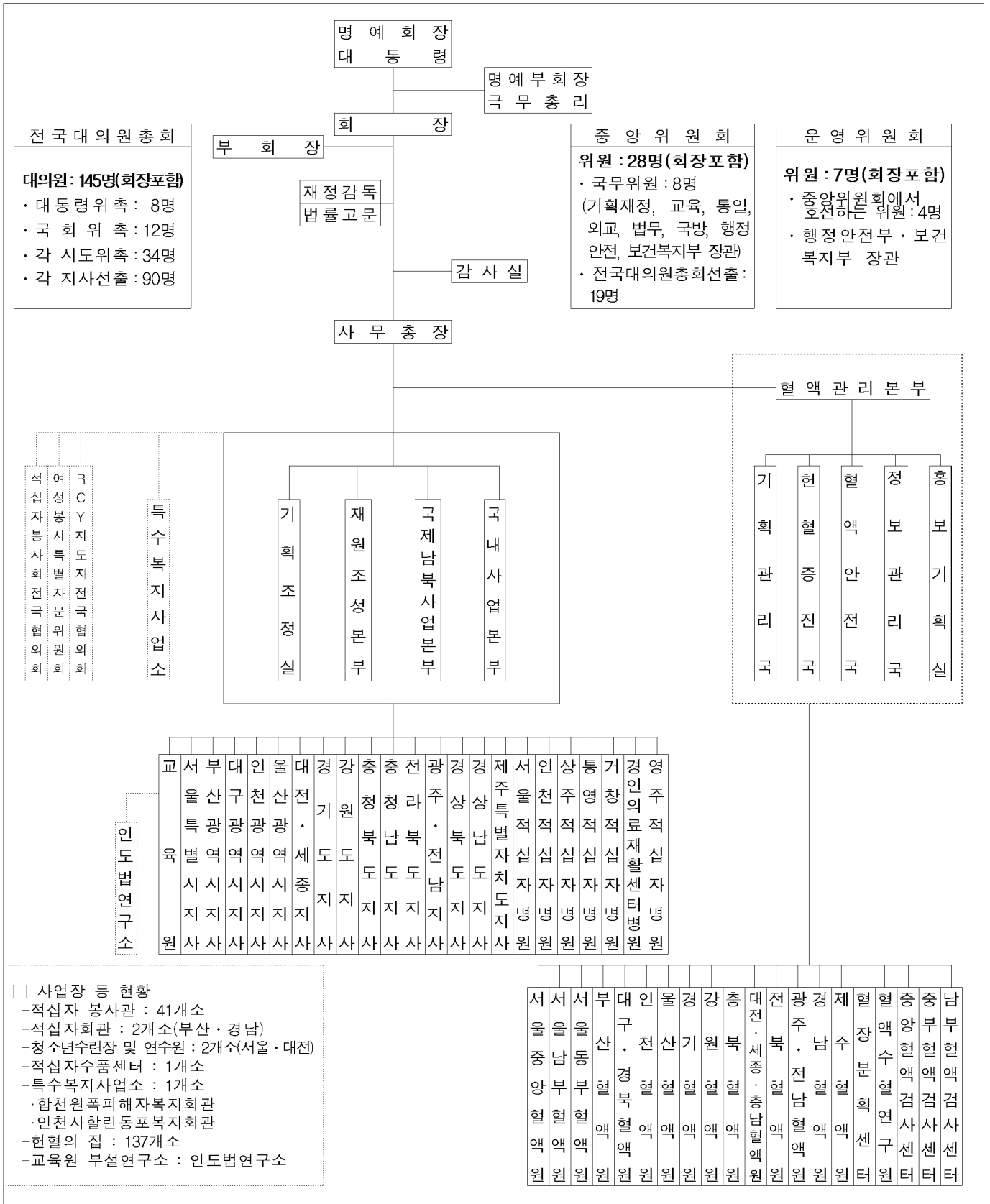
1. 재난구호사업	8
2. 국민안전교육	9
3. 지역사회봉사(희망풍차)	10
4. 원폭피해자·사할린동포지원	11
5. 국제구호·개발협력 및 교류·아태재난복원력센터	12
6. 청소년(RCY)육성	13
7. 인도주의·인도법 연구보급	14
8. 남북교류협력사업	15
9. 홍보활동	16
10. 모금개발 및 후원자 관리	17
11. 의료사업	18
12. 혈액사업	19

Ⅲ. 2019년도 결산 현황

1. 외부감사인의 의견	20
2. 결산총괄	21
가. 세입·세출 결산총괄	21
나. 세입현황	22
다. 세출현황	23
라. 재무현황	24
마. 연도잉여금 및 기금적립예정액	25
3. 회계별 결산(손익계산서)	26
가. 본·지사일반회계	26
나. 병원특별회계	27
다. 혈액원특별회계	28
라. 혈장분획센터특별회계	29
마. 특수복지사업회계	30
바. 회관특별회계	31
사. 수품센터특별회계	31
아. 퇴직금특별회계	32
4. 국고보조금(국고, 지자체) 내역	33
가. 회계별	33
나. 부처별	34

I. 일반현황

1. 기구표



2. 결산기관 및 사업장

적십자사 회계는 총 8개 회계(일반회계 1개, 특별회계 7개)로 크게 ① 재난구호·사회봉사·보건안전·청소년적십자·국제협력사업 등을 수행하는 본·지사 일반회계, ② 공공의료사업을 수행하는 병원 특별회계, ③ 혈액관리법에 따른 혈액관리업무(수혈용 혈액 공급)를 수행하는 혈액원 특별회계 및 약사법에 따라 의약품 제조용 원료를 제조·공급하는 업무를 수행하는 혈장분획센터 특별회계 등으로 구분

(2019.12.31 기준)

기 관		사 업 장		부 설 연 구 소	
계	45	계	47	계	1
본 사	1	봉 사 관	41	인 도 법 연 구 소	1
지 사	15	청 소 년 수 련 장 및 연 수 원	2		
교 육 원	1	적 십 자 수 품 센 터	1		
병 원	7	적 십 자 회 관	2		
혈 액 관 리 본 부	1	특 수 복 지 사 업 소	1		
혈 액 원	15				
혈 장 분 획 센 터	1				
혈 액 수 혈 연 구 원	1				
혈 액 검 사 센 터	3				

3. 인력운영 현황

(2019.12.31 기준)

구	분	조 직 수	인 원(명)	비 고
합	계	6,883	3,731,073.5	
적 십 자 회 원		-	3,418,517	일반 3,166,587명 / 후원 251,930명
자 원 봉 사 회		6,806	307,525	청소년적십자 3,045조직, 173,154명 포함
임 · 위 원		16	365	
대 의 원		16	689	
직 원		45	3,977.5	·현원(3,692.5명) + 별도현원(285명) * 별도현원(정원외인력) : 무기계약직 152명, 영주병원 133명

4. 자원봉사조직 운영 실적

(2019.12.31 기준)

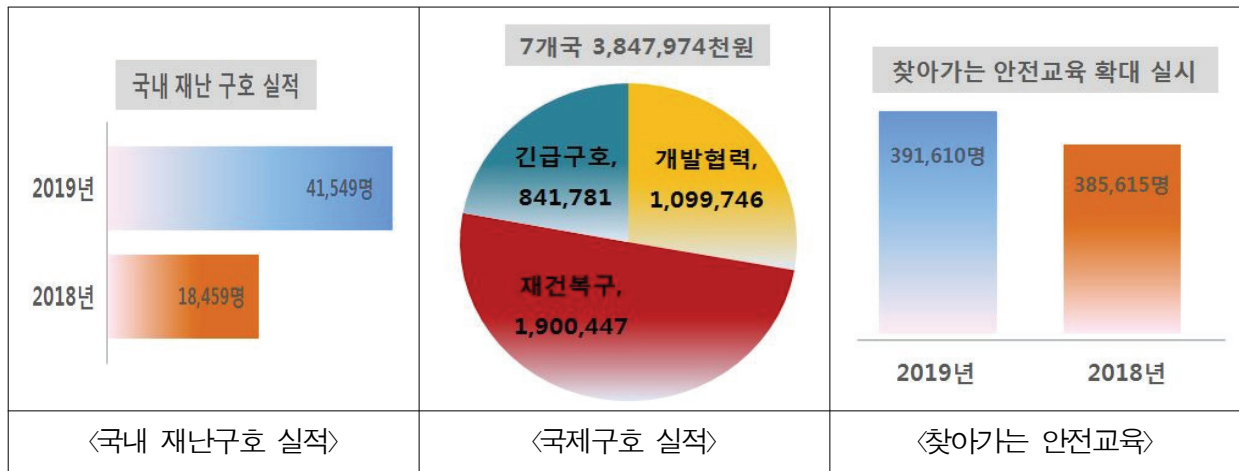
사업별	기능별		조 직			봉 사 원			2018년도 실적	
			계획	실적	%	계획	실적	%	조직	봉사원
합	계		6,933	6,806	87.8	314,358	307,525	97.8	7,065	313,488
재난호구	소 계		54	51	94.4	1,480	1,347	91.0		신규
	재난대응봉사회		39	40	102.6	1,115	1,047	93.9		신규
	심리지원봉사회		15	11	73.3	365	300	82.2		신규
사회봉사	소 계		3,697	3,639	98.4	132,219	128,621	97.3	3,663	122,665
	단위봉사회		3,642	3,576	98.2	80,045	77,972	97.4	3,600	81,535
	개별봉사원					1,860	2,929	157.5		3,766
	자문·후원		55	63	114.5	1,284	1,477	115.0	63	1,449
	프로그램참여					49,030	46,243	94.3		35,915
의료·혈액	소 계		27	26	96.3	1,668	1,477	88.5	27	1,723
	전문봉사회	헌혈봉사회	13	14	107.7	307	277	90.2	13	320
		RH(-)봉사회	14	12	85.7	1,361	1,200	88.2	14	1,403
안전교육	소 계		46	45	97.8	2,730	2,926	107.2	48	2,864
	강사봉사회	계	37	36	97.3	2,300	2,526	109.8	37	2,399
		응급처치	23	21	91.3	1,565	1,676	107.1	23	1,575
		수상안전	14	15	107.1	735	850	115.6	14	824
	구조봉사회	수상인명	9	9	100	430	400	93	11	465
청소년(RCY)	소 계		3,109	3,045	97.9	176,261	173,154	98.2	3,327	186,236
	학교	단원	3,004	2,870	95.5	136,310	129,455	95.0	3,198	147,928
		지도자				7,829	7,647	97.7		7,943
	지역	단원	105	175	166.7	5,140	5,016	97.6	129	4,115
		지도자				132	470	356.1		350
	준단원					26,850	30,566	113.8		25,900

II. 2019년도 사업 추진실적

본·지사 사업

재난 범주 확대에 따른 선제적 구호 실시 및 강원 산불, 태풍 미탁 등 재난이재민 긴급구호를 활발히 전개하였으며, 국민의 생명보호를 위한 재난안전교육 보급을 확대 추진하였음. 또한, 적십자 인도주의 가치와 이념보급을 위해 인도주의 이론 정립, 영상물 제작, 출판물 보급 등을 통한 인도주의 네트워크 확장에 주력하였음

- 국내외 재난위험경감과 재난예방을 위한 교육훈련, 안전교육 보급에 주력하고, 폭염, 한파 등 신종재난에 대한 선제적 대응 활동 전개



- 강원 산불, 태풍 미탁 등 재난이재민 41,549명 대상 긴급구호 실시
- 인도네시아 지진·쓰나미, 방글라데시 사이클론 이재민 지원 등 긴급구호 활동 및 재난취약 국가 대상 재난위험감소 활동 추진(7개국 38억원)
- 찾아가는 재난안전교실, 시각장애인학생 생존수영 교육 등 안전 취약계층 대상 교육 확대

- 이산가족 화상상봉시설 구축, 영상편지 제작 등 이산가족 문제 해결을 위한 기반 마련 및 국제적십자사연맹 등 국제기구를 통한 대북 인도 협력사업 지속적 추진

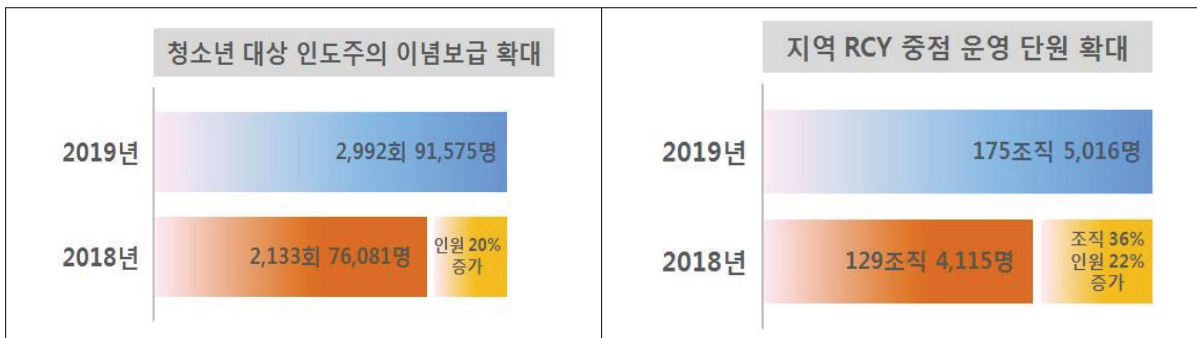
- 전국 13개소의 이산가족 화상상봉 시설 개보수 실시(남북협력기금 27억원)
- 이산가족유전자검사 17,390건 실시 및 이산가족 영상편지 1,010편 제작

- 적십자 인도주의 가치와 이념 보급을 위해 인도주의 이론 정립, 영상물 제작, 출판물 보급 등을 통한 인도주의 네트워크 확장



- 인도주의 이론 정립(학술지 등재) 및 인도주의 4.0 실용신안 등록
- ‘대한민국 인도주의 100년의 역사’ 4부작 미니다큐멘터리 제작·보급(연합뉴스TV)
- 인도주의 이념 보급을 위한 대중 교양서(우리 모두는 형제다) 출간

- 청소년 인도주의 활동 강화를 위한 인도주의 실천학교 협약 및 이념 보급을 확대하고 지역RCY 중점 운영을 통한 단원 확대에 주력



- 인도주의 실천학교 128개교 협약
- 청소년 대상 인도주의 이념보급 2,992회 91,575명 실시(전년대비 15,494명 증가)
- 지역RCY 단원 확대 175조직 5,016명(전년대비 46조직, 901명 증가)

- 청·장년층 중심의 새로운 봉사동력 확보 주력, 봉사원 교육 확대로 인도주의 전문역량 강화 및 봉사활동 전문성 제고

- 새로운 봉사동력(RED, 20~49세) 확보 : ('18) 223명 → ('19) 6,471명
- 봉사원 대상 전문교육(응급처치, PSS, 재해구호교육 등) 수료 : 17,559명

병원사업

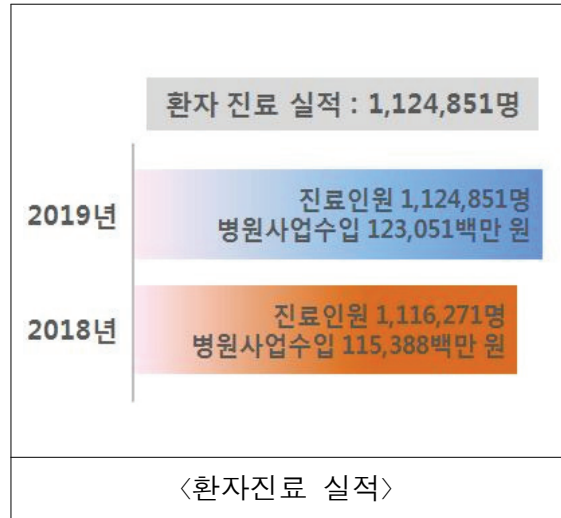
병원정보시스템 구축 및 간호간병통합병동 확대 등 의료 인프라를 증대하여 지역보건의료서비스를 강화하였으며, 의료소외계층에 대한 의료안전망 기능강화와 의료급여환자 진료확대로 취약계층의 의료공공성 강화에 기여함

○ 의료인프라 확대 및 지역 보건의료 서비스 강화

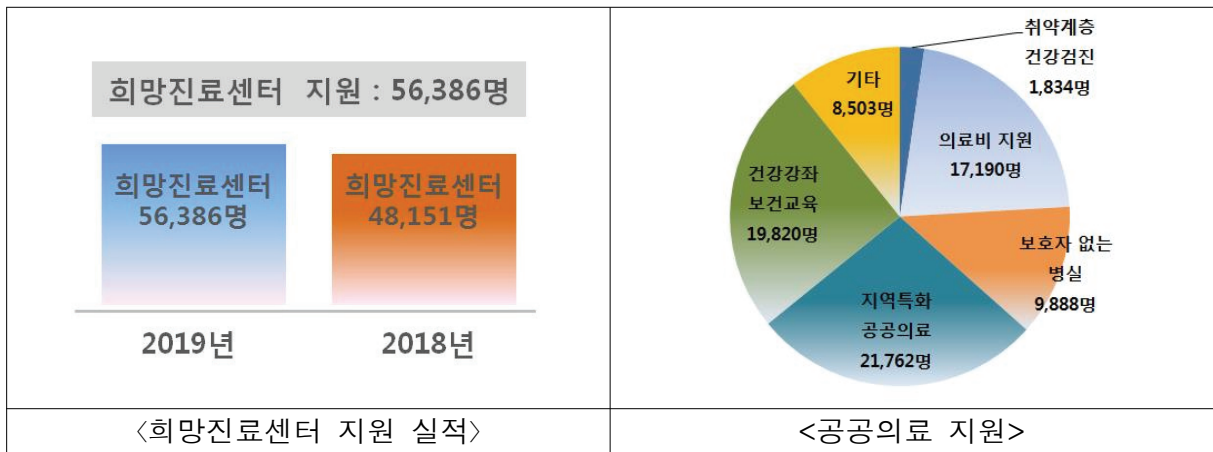
- 진료인원 : ('18)1,116,271명 → ('19)1,124,851명
- 사업수입 : ('18)1,154억원 → ('19)1,231억원

○ 의료서비스 확대기반 구축

- 6개 병원 통합 병원정보시스템 구축, 기능보강 사업을 통한 시설 및 의료장비 확충(126억원)
- 영주병원 간호간병통합병동(49병상) 및 인공신장실(15병상) 개소



○ 취약계층 의료 공공성 강화



- 의료급여환자 진료실적 : ('18) 184,049명 → ('19) 191,140명

* 전체 진료인원대비 의료급여환자 점유율 18.0% 수준

- 희망진료센터 지원 규모 확대 : ('18) 48,151명 → ('19) 56,386명(17% 증가)

- 보호자없는병실, 지역특화 공공의료 등 78,997명에게 지역별 특성화된 공공의료 제공

혈액사업

중장년층 및 등록헌혈회원 헌혈 점유율 확대를 통해 안정적 헌혈자원을 확보하였으며, 혈액안전성 및 고객 접근성 강화를 통한 선진 혈액서비스를 제공하였음

○ 헌혈실적 및 혈액공급 실적

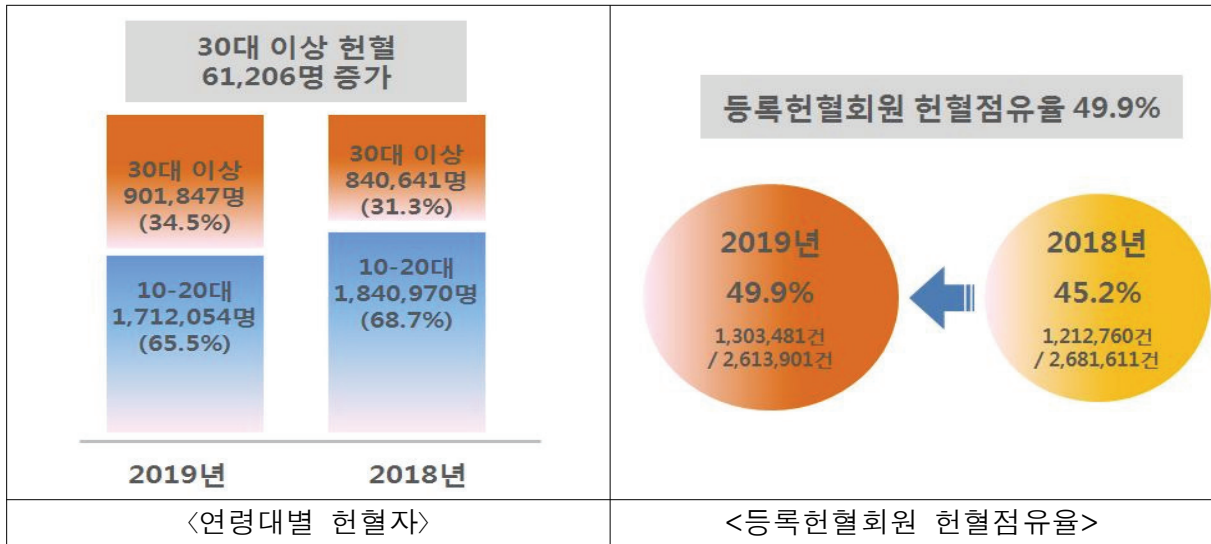
- 헌혈 실적 (단위 : 명)

구분	계	전혈	성분헌혈
2019년	2,613,901	1,962,045	651,856
2018년	2,681,611	1,974,208	707,403

- 혈액공급 실적 (단위 : unit)

구분	계	수혈용	분획용(의약품제조용)
2019년	6,387,301	4,354,132	2,033,169
2018년	6,395,455	4,277,762	2,117,693

○ 중장년층 헌혈실적 증가 및 등록헌혈회원의 헌혈 점유율 확대로 안정적 헌혈자원 확보



- 2019년 30대 이상 헌혈자 901,847명(전년대비 61,206명 증가)
- 등록헌혈회원 헌혈점유율 49.9%(전년대비 90,721건 증가)

○ 단체헌혈 자원관리시스템 도입으로 홈페이지, CRM센터, App(스마트 헌혈) 등 다양한 경로를 통한 단체예약 관리 체계 도입

1 재난구호사업

- 재난범주 확대(폭염, 한파 등)에 따른 선제적 구호 실시 및 강원 산불, 태풍 미탁 등 재난이재민 긴급구호 활동 전개 주력
- 재난구호능력 향상을 위한 교육 인프라 구축 및 전문인력을 양성하고 재난 심리, 안전교육을 포함한 재난안전 통합교육 실시

1 선제적 재난대응 및 긴급구호활동 실시

- 폭염, 한파 등 신종재난에 대한 선제적 대응
 - 혹서기 21,936세대, 혹한기 10,578세대 물품지원
 - '레드알람(Red Alarm)' 사업 신규 추진
 - 취약계층 3,438세대, 화재경보기 및 가스누출감지기 무료 설치
 - 강원 산불, 태풍 미탁 등 재난 이재민 긴급구호 실시
 - ('18) 18,459명 → ('19) 41,549명 / 전년대비 125% 증가
- ※ 강원 산불 지원 : 구호물자 1,492개, 급식 24,442명, 재난심리회복지원 406명
※ 태풍 미탁 지원 : 구호물자 842개, 급식 11,621명, 재난심리회복지원 741명

2 행정안전부 '재해구호 전문인력 양성교육' 확대를 위한 기반 마련 및 체험형 재난안전 통합교육 서비스 제공

- 재해구호 전문인력 양성교육 신규 교재(2종) 발간 및 강사양성(총57명)
- 인도주의 공모사업을 통한 '찾아가는 재난안전교실' 운영, 258회 6,423명 대상
 - 교육과정 : 화재대피 요령 + VR체험(화재, 선박침몰 등 시뮬레이션) + 심폐소생술(CPR)

3 재난심리 전문기관으로서의 위상 제고 및 전문성 강화

- 재난심리 국제 컨퍼런스 개최(10.22, 본사 앙리뒤낭홀)
 - 행정안전부, 보건복지부, 前 IFRC PS센터 자문위원 등 국내외 재난심리 전문가 참여, 재난심리회복지원 활성화 방안 논의
- 국제적십자사연맹(IFRC)의 심리적 응급처치(PFA) 교재 한글판 발간
 - 심리적 응급처치(PFA) 교육을 통한 재난경험자의 심리적 안정 도모
- 평시 취약계층 정서지원활동을 위한 심리지원 전문봉사회 결성 : 11조직 300명

4 지역사회 긴급구호 제공, 사회적 취약계층 보호에 주력

- 범죄피해자, 난민 등 사회적 취약계층 대상 생계비, 주거비 등 긴급지원
 - ('18) 2,987가구 6,330명 → ('19) 1,879가구 3,977명

2 국민안전교육

- 국민의 생명보호를 위한 안전교육 보급 확대 추진 및 안전교육 전문기관으로서 위상 제고를 위한 대외활동 강화
- 안전교육의 안정적 보급 및 확대를 위한 사업(추진) 인프라 강화

1 국민의 생명보호를 위한 국민안전교육 확대

- 인도주의 공모사업을 통한 학교, 지역아동센터 아동 및 청소년 대상 '찾아가는 재난안전교실', '시각장애인 생존수영 교육' 등 안전취약계층 대상 교육 확대 실시
 - ('18) 385,615명 → ('19) 391,610명
- 심폐소생술 전국 및 각 지역대회, 세계 응급처치의 날 캠페인 등 대국민 홍보활동 전개

2 안전교육 전문기관 위상 제고를 위한 대외활동 강화

- 대국민 안전교육 확대 국제 컨퍼런스 개최(12.21, 국회 의원회관)
 - 안전교육 분야 국외 전문가 초청 해외 우수사례 공유, 대국민 안전교육 확대 방안 연구용역 결과 발표로 국내 심폐소생술 교육 정책 및 방향성 제시
- 재난안전사업 자문위원회 구성
 - 교수 등 관련 분야 전문가 위촉을 통한 사업 전문성 확보(4개 분과, 21명 위촉)

3 안전교육의 안정적 보급 및 확대를 위한 사업(추진) 인프라 강화

- 강습관리시스템(RUN, Redcross Unified Network) 도입(2.1)
 - 강사통합관리(강습배정 등), 강습개설 및 신청, 강습비 관리, 온라인 출결시스템 등 모바일 업무 환경 구축을 통한 투명한 교육관리 운영 기반 마련
- 대국민 안전교육 확대 방안 연구용역 수행
 - 국내 심폐소생술 교육 정책 및 방향성 제시, 지속발전 가능한 교육체계 구축을 위한 제언
- 안전강사 위촉제 시행
 - 안전강습 보급 확대를 위한 인력풀 확보 및 강사 역량의 상향평준화로 교육 만족도 제고

3 지역사회봉사(희망풍차)

- 봉사회 중심의 조직과 청·장년층 봉사원 확보를 위한 투 트랙(Two-Track) 전략 추진 및 봉사원 전문교육 확대로 효율적인 인적 자원관리 전략 재정립
- 지역사회 중심 통합적 희망풍차 사업 추진 및 희망풍차 나눔플랫폼 활성화를 통한 국민 친화적 참여형 봉사문화 조성

1 효율적인 인적 자원관리 전략 재정립

- 봉사조직 투트랙 전략 추진에 따른 청·장년층 중심의 새로운 봉사동력 확보
 - 새로운 봉사동력(RED, 20~49세) 확보 : ('18) 223명 → ('19) 6,471명
 - * ('19) 5시간 이상 봉사활동 참여인원 : 2,818명(목표대비 121.1%)
- 봉사원 전문교육 확대를 통한 역량강화 및 봉사활동 전문성 제고
 - 전문교육(응급처치, PSS, 재해구호교육 등) 수료 : 17,559명

2 지역사회 중심 통합적 희망풍차 결연사업 추진

- 정서지원 중심의 결연활동 전개
 - ('18) 19,745가구 → ('19) 19,657가구
- 사회적 이슈와 기업의 특성에 따른 다양한 맞춤형 지원 확대
 - 저소득 산모 출산용품 지원(500명 대상) 및 강원산불 피해지역 마을회관 리모델링 등 153억원 상당 지원(전년대비 24억원 증가)

3 국민 친화적 참여형 봉사문화 조성

- 국민 참여형 희망풍차 나눔플랫폼 활성화
 - 맞춤형 지원 국민 오픈형 온라인신청 시스템 정착으로 활동 투명성 확보 : 5개 활동 4,368건 신청
- 맛, 빵, 국수나눔터 등 102개 봉로나눔터를 통한 국민참여 확대
 - 봉로나눔터 운영횟수 : ('18) 8,885회 → ('19) 9,157회
 - * 맛나눔터 : 독거노인, 조손가정 등 취약계층 대상 밑반찬 및 식사 제작
- 행정안전부(1365자원봉사포털)와 적십자(VIP사회봉사관리시스템)간 봉사활동 실적 연계를 통한 적십자 봉사활동 신뢰성 제고 및 참여 유도(12.31기준, 91,675건 연계)

4 원폭피해자·사할린동포지원

- 재한원폭피해자와 사할린동포들의 역사적인 고통과 아픔을 경감시키기 위한 복지지원서비스 강화를 통한 심리적 안정 및 복지증진 도모

① 원폭피해자 복지지원 서비스 강화

- ‘찾아가는 사업설명회’ 적극 추진으로 의료비 신청에 대한 이해도 향상
 - 원폭피해자협회와 연계한 설명회 개최로 참가대상자 모집 확대
 - ('18) 참가자 783명 → ('19) 참가자 837명(54명 증가)
- 지원대상자 건강관리를 위한 종합건강검진 수검률 제고
 - ('18) 수검률 89.1% → ('19) 수검률 95.2%
- 합천 도서관과 연계 미술치료 등 심리치료 프로그램 운영
 - 심리치료 프로그램 86회 실시 1,013명 참가

〈2019년도 원폭피해자 지원 현황, 총 등록인원 : 2,173명〉

원호수당	장례비	진료비 (보건의료비)	진료보조비	건강 상담	합천복지회 관운영
25,530건 11,864백만원	85건 183백만원	122,831건 7,828백만원	26,520건 2,593백만원	189명	100명

② 사할린동포 수혜자 중심의 맞춤형 서비스 제공

- 고령화로 인한 역방문이 어려운 대상자 친지초청을 통한 만남의 기회 제공(31명 대상)
- 1세, 2세 일시모국방문사업 실시를 통해 맞춤형프로그램 제공(1세 47명 / 2세 54명)
- 인천회관 입소자의 고령화에 따른 맞춤 의료서비스 확대 운영
 - 인천적십자병원 주2회 촉탁의 진료 및 지역사회 연계를 통한 전문 의료진료 실시 (정신과, 안과, 이비인후과 등)

〈2019년도 사할린동포 지원 현황, 총 등록인원 : 2,690명〉

귀국자 역방문	1-2세 일시모국방문	2-3세 모국방문	영주귀국	인천복지 회관운영
420명 531백만원	101명 228백만원	309명 345백만원	9명	86명

5 국제구호·개발협력 및 교류·아태재난복원력센터

- 아태지역을 중심으로 한 7개국 대상 국제 긴급구호·재건복구 및 해외개발협력 사업 전개, 국제적십자운동 대내외 파트너십 지속을 통한 국제적십자운동 구성원으로서 한적의 기여 확대
- 국제적십자운동 대내외 파트너십 강화와 협업을 통한 재난복원력 신기술과 지식을 발굴하여 국내 및 아태지역 적십자사 역량 강화에 기여

① 아태지역을 중심으로 한 국제적십자운동 대내외 파트너십 제고 및 한적의 국제적 기여 확대

- 해외재난 긴급구호 대응 확대(4개국 8.4억원 상당 현금·현물)
 - 아태지역 재난취약국가 지진·쓰나미, 사이클론 이재민 현금·현물 지원 지속 (인도네시아, 방글라데시)
 - 긴급구호 지원 국가 확대(모잠비크, 아프가니스탄)
- 인도네시아 지진·쓰나미 재건복구 사업(약 19억원) 추진을 통한 자매적십자사 재난복원력 제고 기여
- 삼성, 외교부-IFRC 협력사업 등 민간 파트너십을 통한 개발협력사업 지속
 - 삼성·공동모금회 지원 3개년 개발협력사업(2018-2020) 지속, 후속사업 지원 추진 협의
 - 현장 모니터링 및 정기적 진행 상황 공유 등의 사업관리 시스템 구축을 통한 민간 파트너십 강화
- 국제적십자사연맹 관리이사회 아시아태평양지역 대표 위원사 활동 지속

② 국내 및 아태지역 재난복원력 역량 강화를 위한 한적의 기여 확대

- 국내 및 아태지역 재난복원력 강화를 위한 혁신 콘텐츠 생산, 교육·훈련 보급
 - VR 재난안전체험교육 운영(7개국 / 콘텐츠 3종) 및 재난복원력 전문 인력 양성(7개국 / 5회 123명)
 - 재난복원력 및 재난위험경감 교육과정 확대 개최(5회 117명)
- 국내 및 아태지역 재난복원력 지식·정보 생산 및 공유
 - 제1회 국제재난복원력세미나 개최(국제적십자사연맹·UN재난위험경감사무국·한국방재학회 공동주최/해외적십자사·행정안전부 및 학계 등 17개 기관 패널 참여)
 - 국내 및 아태지역 지식·정보 상호 교류를 위한 제3차 상호혁신워크숍 개최(29명-국제적십자사연맹(3명)·아태지역 6개 적십자사(8명), 국내 개발협력 실무자 등 참여)

6 청소년(RCY)육성

- 청소년 인도주의 이념보급 강화 및 대학·지역 기반 RCY활동 역량 강화를 통해 미래의 리더 육성에 기여

1 청소년 인도주의 이념보급을 위한 실천학교 협약 및 찾아가는 교육 실시

- RCY비결단교 대상 인도주의 실천학교 홍보 강화로 128개교 대상 협약 체결
- 청소년 대상 인도주의 이념보급 확대 실시 및 인도주의 강사 양성
 - ('18) 2,133회 76,081명 → ('19) 2,992회 91,575명, 인도주의 강사 100명 양성

2 대학RCY 활동역량 강화

- 대학RCY 회원 증대로 인한 활동 참여인원 증가(3,903회 52,907명)
 - ('18) 회원수 32,057명 → ('19) 회원수 35,916명(12% 증가)
- 전국대학 회원 참여 프로그램 확대 운영
 - 대학적십자 참여위원회, 해외봉사활동, 나눔컨퍼런스, 프로그램 공모전 등

3 지역RCY 활성화를 위한 단원 및 지도자 확보 노력

- 지역RCY 중점지사(인천) 운영 및 개방형 프로그램 운영을 통한 단원 확대
 - ('18) 129조직 4,115명 → ('19) 175조직 5,016명(조직 36%, 인원 22% 증가)
 - 개방형 프로그램 : 재난안전 체험캠프, 우정의 선물 DIY, 에코프렌즈 캠페인 등 운영
- 전국 지역RCY 지도자 연수 실시(1회 34명) 및 지역RCY지도자 매뉴얼 개정
 - ('18) 지도자 350명 → ('19) 지도자 470명(34% 증가)

4 글로벌 리더 양성을 위한 국제활동 강화

- 다양한 국제교류를 통한 글로벌 인도주의 인재 양성
 - 인도주의 이념과 글로벌 리더 양성을 위한 글로벌 인도주의 리더 프로젝트(GHLP) 실시(30명)
 - 동아시아(몽골, 일본, 중국 등) 단원 교류를 위한 동아시아 여름캠프 참가(22명)
 - IFRC 총회에서 RCY국제대표 'Youth on the move 2019' 연맹상 수상
 - 한일, 한중 청소년적십자 국제교류활동(9회 130명) 및 해외문화탐방활동(1회 23명) 실시
- 세계시민의식 함양 및 인성 개발을 위한 해외봉사활동 전개
 - 삼성 지정기탁 청소년멘토링 해외봉사활동(3회 149명), 전국 대학 해외봉사활동(1회 28명) 등 실시

7 인도주의·인도법 연구보급

- 인도주의 이론을 정립하여 대내외 확장을 위한 발판을 마련했으며, 근현대사 속 인도주의 가치를 발견하고 관련 출판물, 영상물을 제작하여 보급
- 내외부 참여형 프로그램 운영을 통해 제네바협약에 기반한 적십자운동 홍보 및 인도적 외교 활동 전개

① 적십자 인도주의 가치와 이념보급을 위해 인도주의 이론 정립, 다큐멘터리 제작, 출판물 보급 등을 통한 인도주의 네트워크 확장에 주력

- 인도주의 이론 학술지 게재 및 전문기관과 함께 학술연구 실시
 - 인도주의 이론 정립 : 4차 산업혁명과 인도주의 위기 그리고 적십자운동
 - 인도주의 4.0(Humanitarian 4.0) 특허청 실용신안 등록
 - 학술연구 세미나(2회) : 「4차 산업혁명과 인도주의 미래」(2.15, (사)미래학회), 「일제강점기 대한적십자회와 민족운동」(11.29, 한국민족운동사학회)
- 출판물 출간(3권) 및 영상물 제작(10편)
 - (출판물) 우리 모두는 형제다, 휴머니타리안(솔페리노의 회상 개정판), 인도주의 교육 기본서
 - (영상물) 대한민국 인도주의 100년의 역사 미니 다큐멘터리 4부작(연합뉴스TV), 독립운동과 인도주의(시선뉴스), 양리 뒤낭의 삶과 리더십(시선뉴스) 등 10편
- 찾아가는 인도주의 교실(휴머니타리안 북 클럽) 시범 실시(10회)

② 제네바협약 70주년 기념 캠페인 및 세미나 등 내외부 참여형 프로그램을 통한 국제인도법 연구 및 보급 활동 전개

- 제네바협약 70주년 기념 캠페인 및 세미나 개최
 - 제네바협약 70주년 기념 영상 제작 및 블로그, SNS 기반 캠페인 추진(8월)
 - 제네바협약 70주년 기념 국제컨퍼런스에서 ‘한적의 국제인도법 보급 전략’ 발표(10.23, 국제적십자위원회 주관), ‘제네바협약 70주년 회고와 전망’을 주제로 세미나(11.14, 대한국제법학회 공동 주관) 개최
 - 지역 거점 프로그램 추진을 위한 ‘찾아가는 인도법 특강’ 시범 운영(해군사관학교 대상)
- 적십자운동 홍보 및 국제인도법 연구 활성화를 위한 전문가 그룹 운영
 - 모의재판 경연대회 및 세미나 개최, 캠페인 및 교육 추진 등 국제인도법 보급을 통한 적십자운동 홍보 활동 전개
 - 전문가그룹(인도법자문위원회) 및 국제적십자운동 네트워크를 활용한 교류, 연구 활성화 등 인도적 외교활동 전개

8

남북교류협력사업

- 이산가족 화상상봉시설 구축, 영상편지 제작, 유전자 검사, 초청행사 등 이산가족의 근본적 문제해결을 위한 기반 마련
- 국제적십자사연맹 등 국제기구를 통한 대북 인도협력사업의 지속적 추진

1 이산가족 지원사업 추진

- 이산가족 화상상봉시설 개보수 실시 : 전국 13개소(남북협력기금 27억원)
- 이산가족 유전자검사 실시 : 10,020명 대상 17,390건(남북협력기금 12억원)
- 이산가족 영상편지 제작 : 1,010편(남북협력기금 2.7억원)
- 제3국을 통한 이산가족 민간교류활동 지원(남북협력기금 0.9억원)
 - 지원인원 : 7명(생사확인 2명, 상봉 1명, 교류지속 4명)
- 이산가족 초청행사 실시 : 11회, 3,819명 대상(통일부 국고보조금 2.6억원)

2 대북 인도협력활동 지속 추진

- 국제적십자사연맹을 통한 북한 인도협력사업 지원 : 2회(4.7억원)
- 국제기구를 통한 대북 인도협력사업 지원 : 2회(0.9억원)

3 남북교류협력기반 조성

- 북한이탈주민(하나원 입소자) 참여 봉사체험프로그램 운영 : 8회 704명
- 북한이탈주민 청소년 대안교육(기초학습 및 자격취득 교육비)지원 : 108명

- 대한적십자회 설립 100주년(임시정부 설립 100주년)을 맞아 적십자의 역사성 및 모금기관으로서의 정체성 홍보를 위한 브랜드광고, 기획보도, 언론기고, 사업홍보 간행물 제작 추진
- 핵심사업과 연계한 온라인 모금, 유튜브 중심 SNS 채널 재정비를 통해 디지털 소통 강화 및 재원 조성에 기여함

① 차별화된 브랜드 정체성 홍보를 위한 콘텐츠 제작 및 배포

- 적십자 브랜드 광고 및 사업 홍보 광고 추진
 - 유료매체 : 지상파 및 케이블 TV(60회), 포털 광고(25회), 신문(6회)
 - 무료매체 : 티브로드(23만회), CMB(2만8천회), CJENM(180회), KTV(105회), SBS(48회)
- 언론 협업을 통한 모금 콘텐츠 홍보
 - 한겨레신문 나눔꽃 캠페인(위기가정 긴급지원) 협업 추진(3회)
 - 매일경제 협업 고액 모금(RCHC·RCSV) 기획보도(10건)
- PI 커뮤니케이션을 통한 브랜드 이미지 제고
 - 매일경제 '매경춘추', 조선일보, 중앙일보, 동아일보 기고(10회)
 - EBS, 시선뉴스, 연합뉴스TV 연계 기획프로그램 제작(5회)
- 브랜드 및 사업 홍보 간행물 제작 및 배포
 - 대한적십자회 100주년 기념 리플릿(26,000부) / 홍보툰킷(900세트) / 소식지(506,535부)/ 사업보고서 및 활동소개서(1,800부)/ 모금안내서(2,000부), 홍보 포스터(1,580매) 등

② 디지털 모금 기반 조성 및 소통 강화

- 디지털 모금 마케팅 시범 실시(10.8~12.31)
 - 스토리텔링형 모금 콘텐츠 제작(5건), 후원자 분석 플랫폼(GA, Google Analytics) 도입
 - 성과 : 신규 정기후원 742명, 연 약정액 약 2억원(모금예상액 : 약 8억원<48개월 기준>)
- 홈페이지 반응형 웹(Web) 제작 및 간편 결제 반영
- 젊은층과 소통강화를 위한 유튜브 중심 SNS 개편 운영
 - 유튜브 채널 개설('쌔라(saving lives 줄임말)튜브', SNS 콘텐츠 제작(281건))
 - 온라인 인플루언서(대도서관)와 콜라보 라이브 방송 실시

10 모금개발 및 후원자 관리

- 대내외적 모금환경 변화에 대응한 DATA 기반 후원개발과 디지털 모금 등의 신규모금 채널 개발, 후원자 편의성 제고 등을 통한 정기후원 확대 전략 추진으로 안정적 자원조성 환경 기틀 마련
- 2019년도 자원조성 총량은 1,010억원(일반회비 414억원, 후원회비 284억원, 기부금품 312억원 등)으로 2018년 1,023억원 대비 △1.3% 감소

① (적십자회비) 전년대비 약 32억원 감소(△7.2%)하여 감소 추세

- ('17) 472억원→('18) 446억원→('19) 414억원
- 2023년까지 세대주 지로모금 추진

② (후원회비) 전년대비 약 8억원 증가(2.9%)

- ('17) 263억원→('18) 276억원→('19) 284억원
- (DATA 기반 후원개발) 내·외부자원 DATA 분석과 CRM 연계 캠페인을 통한 신규 후원회원 개발에 주력
 - 개발실적 : 총3,014건, 월42,533천원 약정
- (디지털 모금) 모금채널 다변화 및 신규 개발 확대를 위한 디지털 모금 시행
 - 개발실적 : 총1,811건, 월36,222천원 약정
- (후원자 관리 강화) 보류(해지)자 재가입, 약정기간 관리 등 후원자 관리 강화 및 후원자 니즈를 고려한 예우프로그램 리뉴얼을 통한 안정적 모금 기틀 마련

③ (기부금품) 전년대비 약 11억원 증가(3.7%)하여 증가 추세

- ('17) 293억원→('18) 301억원→('19) 312억원
- (고액기부) 법인대상 고액 모금채널인 RCSV(RedCross Creating Shared Value-레드크로스 사회공유가치인증) 론칭에 따른 고액모금 실적 확대
 - 개발실적 : RCSV 35개처 가입
- (재난성금) 강원 산불 등 재난성금을 통한 기부금품 실적 향상(23억원)

〈자원조성 실적〉

(단위 : 억원)

총 계			적십자회비			후원회비			기부금품		
'19년	'18년	증감률	'19년	'18년	증감률	'19년	'18년	증감률	'19년	'18년	증감률
1,010	1,023	△1.3%	414	446	△7.2%	284	276	2.9%	312	301	3.7%

11 의료사업

- 의료 인프라 확충을 통한 급성기 진료 기능 강화 및 의료서비스 확대 기반 구축
- 의료취약계층에 대한 공공의료사업 지속 확대 발전 추진

1 의료인프라 확대 및 지역 보건의료서비스 강화

- 진료인원 및 사업수입 지속 증가

- 진료인원:('18)1,116,271명→('19)1,124,851명, 사업수입:('18)1,154억원→('19)1,231억원

<진료 인원> (단위:명)

구 분	총 진료인원	외 래	입 원	건강검진
2018년	1,116,271	785,824	271,854	58,593
2019년	1,124,851	787,259	273,483	64,109
증감	8,580	1,435	1,629	5,516

- 의료서비스 확대 기반 구축

- 영주병원 간호간병통합병동(49병상) 및 인공신장실(15병상) 개소
- 6개 병원 통합 병원정보시스템 구축 완료
- 적십자병원 기능보강사업을 통한 시설 및 의료장비 확충(126억원)

2 취약계층 의료공공성 강화

- 의료급여환자 진료확대

- 의료급여환자 ('18) 184,049명 → ('19) 191,140명
- 전체 환자 대비 의료급여환자 점유율 : ('18) 17.4% → ('19) 18.0%

- 의료소외계층에 대한 의료안전망 기능 강화

- 희망진료센터 환자 ('18) 48,151명 → ('19) 56,386명

<희망진료센터 지원 규모> (단위: 명, 백만원)

구 분	계	서 울	인 천	상 주	통 영	거 창	영 주
지원인원	56,386	8,943	13,660	6,308	22,475	4,661	339
지원금액	1,760	1,033	235	131	210	122	29

- 지역별 특화 공공의료사업을 통한 차별화된 공공의료 제공

<주요 공공의료 실적> (단위: 명, 백만원)

구 분	계	취약계층 건강검진	의료비 지원	보호자 없는 병실	지역특화 공공의료	건강강좌 보건교육	기타
지원인원	78,997	1,834	17,190	9,888	21,762	19,820	8,503
사업비	4,249	278	1,007	458	2,033	28	445

※ 간호간병통합서비스 제외

12 혈액사업

- 중장년층 및 등록헌혈회원 헌혈 점유율 확대를 통한 헌혈자원 관리 고도화
- 혈액 안전성 및 고객 접근성 강화를 통한 선진혈액서비스 제공
- 대내외 환경 변화에 따른 시설 및 제도 개선

1 중장년층 및 등록헌혈회원 등 헌혈자원 관리 고도화

- 문화행사 확대 추진에 따른 30대 이상 중장년층 헌혈 실적 증가(61,206명 증가)

구 분	2019년		2018년	
	인원(명)	비율(%)	인원(명)	비율(%)
계	2,613,901	100	2,681,611	100
10대 - 20대	1,712,054	65.5	1,840,970	68.7
30대 이상	901,847	34.5	840,641	31.3

- 등록헌혈회원 모집 확대를 통한 등록헌혈회원 헌혈 점유율 확대

구 분	2019년	2018년
등록헌혈회원 헌혈 점유율	49.9% (1,303,481건/2,613,901건)	45.2% (1,212,760건/2,681,611건)

2 혈액 안전성 및 고객 접근성 강화를 통한 선진혈액서비스 제공

- 맞춤형 수혈서비스를 위한 백혈구여과제거적혈구(F-RBC) 공급 점유율 확대

구 분	적혈구제제 공급실적	백혈구여과제거적혈구(F-RBC)	
		적혈구(명)	점유율(%)
2019년	1,913,168	353,602	18.5
2018년	1,904,380	301,918	15.9

- 단체헌혈 자원관리시스템 도입으로 홈페이지, CRM센터, App(스마트헌혈) 등 다양한 경로를 통한 단체 예약 및 관리

3 환경 변화에 맞는 시설 및 제도 개선

- 국가 '혈액사업 중장기 발전계획' 과 연계한 우리사 사업 추진
 - 노후장비 교체 등 국고보조금을 활용한 혈액사업 인프라 개선(23억원)
- 혈액제제 제조 및 품질관리기준(GMP)과 연계한 혈액원 시설 개선
 - GMP 기준에 부합하도록 시설공사 및 생물안전작업대(BSC) Class III 배치 완료
- 혈액사업 공공성 강화 및 전문성 제고하기 위한 연구 전담부서 및 TF 운영
 - 혈액사업 발전연구팀(1.1~12.31) 및 혈액사업 발전 TF(9.20~12.31) 운영

Ⅲ. 2019년도 결산 현황

1 외부감사인의 의견

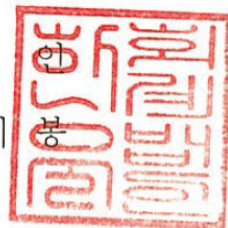
우리는 대한적십자사(이하, '회사')의 재무제표를 감사하였습니다. 해당 재무제표는 2019년 12월 31일과 2018년 12월 31일 현재의 재무상태표, 동일로 종료되는 양 보고기간의 손익계산서, 자본변동표 및 현금흐름표 그리고 유의적인 회계정책의 요약을 포함한 재무제표의 주석으로 구성되어 있습니다.

우리의 의견으로는 별첨된 회사의 재무제표는 회사의 2019년 12월 31일과 2018년 12월 31일 현재의 재무상태와 동일로 종료되는 양 보고기간의 재무성과 및 현금흐름을 한국채택국제회계기준에 따라, 중요성의 관점에서 공정하게 표시하고 있습니다.

서울특별시 강남구 테헤란로 88길 14

한 울 회 계 법

대표이사 남 기 봉



○ 감사대상 : 대한적십자사 45개 기관, 8개 회계

2 결산총괄

- 세입(수익) 결산총액은 7,668억원이며 기관 간 내부거래 1,213억원을 차감하면 세입 결산 순계는 6,455억원
- 세출(비용) 결산총액은 7,489억원이며 세출결산 순계는 6,275억원으로 2019년도 결산 연도잉여금은 179억원

가. 세입·세출 결산총괄

(단위 : 천원)

구 분	세 입(수 익)	세 출(비 용)	연도잉여금 (결손금)
총 계 (순 계)	766,781,571 (645,460,110)	748,863,837 (627,542,376)	17,917,734
본·지사일반회계	145,353,163	141,083,598	4,269,565
병원특별회계	135,217,278	138,382,143	△3,164,865
혈액원특별회계	347,794,277	334,107,124	13,687,153
혈장분획센터특별회계	73,456,005	73,626,210	△170,205
회관특별회계	2,377,082	2,338,882	38,200
수품센터특별회계	1,317,273	1,125,356	191,917
퇴직금특별회계	29,528,619	26,454,523	3,074,096
특수복지사업회계	31,737,874	31,746,001	△8,127

※ 결산 총계와 순계액의 차이(1,213억원) : 기관간보조금 202억원, 공통사업 123억원, 퇴직급여부담금 268억원, 분획혈장수입 595억원, 기관간이자 24억원, 잡이익 1억원

나. 세입현황

◇ 주요 증감사유

- 회비수입은 698억원으로 전년대비 24억원 감소(일반회비 전년대비 32억원 감소, 후원회비 8억원 증가), 강원 산불, 태풍 미탁 등 재난에 따른 기부금품 수입 17억원 증가
- 외래 및 입원환자 증가와 간호간병통합서비스확대, 정책수가 인상 등에 따라 병원사업수입은 1,231억원으로 전년대비 77억원 증가
- 수혈용혈액의 공급증가 및 혈액수가 인상(2.8%), 원료혈장공급가액 인상에 따라 혈액사업수입은 3,382억원으로 전년대비 93억원 증가
- 제품생산량의 목표 하향 조정에 따른 제품매출액 15억원 감소, 수입 의약품매출 감소에 따라 상품매출액 4억원 감소
- 지사 사옥 이전에 따른 구사옥 매각 처분이익 발생으로 기타수입 증가

(단위 : 천원)

구	분	당기결산액	전기결산액	증감액(%)	
합	계	766,781,571	743,517,557	23,264,014	3.1
일	반	41,424,175	44,650,710	△3,226,535	△7.2
후	원	28,406,238	27,599,640	806,598	2.9
기	부	28,291,201	26,904,613	1,386,588	5.2
기	부	8,396,928	8,084,998	311,930	3.9
교	육	7,152,578	7,359,610	△207,032	△2.8
병	원	123,050,848	115,388,686	7,662,162	6.6
혈	액	338,203,026	328,864,206	9,338,820	2.8
제	품	43,228,762	44,735,451	△1,506,689	△3.4
상	품	30,908,579	31,296,410	△387,831	△1.2
국	고	17,148,624	17,727,742	△579,118	△3.3
일	본	22,164,517	21,273,763	890,754	4.2
퇴	직	26,852,690	24,747,434	2,105,256	8.5
회	관	1,458,456	1,285,036	173,420	13.5
사	회	3,184,809	2,667,432	517,377	19.4
금	용	4,243,781	3,123,577	1,120,204	26.4
기	관	20,187,524	16,821,966	3,365,558	20.0
공	통	12,292,171	12,995,170	△702,999	△5.4
기	타	10,186,664	7,991,113	2,195,551	27.5

※ 기타수입 : 유형자산처분이익, 기타임대수입, 혈액외수입, 잡이익 등

다. 세출현황

◇ 주요 증감사유

- 이산가족 상봉행사 미개최로 인한 남북교류협력사업비 등 38억원 감소
- 언론광고 신규 기부 등에 따른 언론 홍보사업 비용 16억원 증가
- 병원인력 증가(현원 30명 증가)에 따른 인건비 및 외래, 입원환자 증가에 따른 재료비 등 비례 증가로 의료사업비 66억원 증가
- 원료혈장공급 증가 및 공급가액(혈액원→혈장분획)인상에 따른 매출원가 31억원 증가
- 영주병원 적자보전, 기관 사옥 개보수 등에 따라 일반관리비용 66억원 증가

(단위 : 천원)

구	분	당기결산액	전기결산액	증감액(%)	
합	계	748,863,837	728,582,931	20,280,906	2.8
< 사업수행비용 >		621,986,397	609,880,416	12,105,981	2.0
재난안전교육사업		23,143,288	23,017,095	126,193	0.5
희망풍차(지역사회봉사)		44,097,379	44,035,859	61,520	0.1
원폭·사할린동포지원		31,095,406	29,888,055	1,207,351	4.0
국제사업		7,355,104	7,573,360	△218,256	△2.9
교육사업		9,186,457	8,853,931	332,526	3.8
남북교류협력사업		2,786,102	6,550,339	△3,764,237	△57.5
의료사업		116,090,283	109,476,442	6,613,841	6.0
혈액사업		297,696,598	294,367,158	3,329,440	1.1
제품매출원가		44,040,703	43,747,114	293,589	0.7
상품매출원가		27,524,678	24,610,259	2,914,419	11.8
부대사업		2,824,052	2,648,396	175,656	6.6
공통사업비		10,272,184	10,861,533	△589,349	△5.4
홍보활동		5,874,163	4,250,875	1,623,288	38.2
< 일반관리비용 >		108,203,552	101,621,957	6,581,595	6.5
< 모금비용 >		13,698,361	13,212,197	486,164	3.7
< 사업외비용 >		4,626,864	3,394,594	1,232,270	36.3
< 법인세비용 >		348,663	473,767	△125,104	△26.4

라. 재무현황

- 자산은 연도잉여 발생 등에 따른 금융자산 증가 및 경북지사 사옥, 인천병원 장례식장 신축 등 유형자산 취득에 따라 490억원 증가하여 8,405억원 규모
- 부채는 확정급여채무 증가 등에 따라 전년대비 245억원 증가하여 5,392억원 규모

(단위 : 천원)

구 분		2019년	2018년	증감액
자산	유 동 자 산	355,224,830	327,552,989	27,671,841
	비 유 동 자 산	285,321,468	277,014,287	8,307,181
	기 관 간 자 산	199,972,415	186,965,678	13,006,737
	계	840,518,713	791,532,954	48,985,759
부채	유 동 부 채	113,413,980	112,006,844	1,407,136
	비 유 동 부 채	225,840,275	215,769,926	10,070,349
	기 관 간 부 채	199,972,415	186,965,678	13,006,737
	계	539,226,670	514,742,448	24,484,222
기금	기 본 금	201,196,084	199,012,894	2,183,190
	적립금 및 준비금	140,295,194	145,350,620	△5,055,426
	미처분이익잉여금	△40,199,235	△67,573,008	27,373,773
	계	301,292,043	276,790,506	24,501,537

마. 연도잉여금 및 기금적립예정액

- 연도잉여금은 처분계획에 따라 기금으로 적립(326억원)되고, 차액은 누적결손액과 상계하여 차기 이월됨
- 잉여금처분액을 반영한 차기이월 누적결손(잉여)금은 △728억원임
 - 일반회계 80억원, 병원회계 △890억원, 혈액원·혈장분획회계 478억원, 퇴직금회계 △397억원, 기타회계 1억원

□ 기금적립예정액

(단위 : 천원)

기 금 명	적립예정액	적립내역
계	32,649,424	
구호사업비축적립금	835,959	사업비잔액 및 기금이자
시설개량적립금	10,301,732	노후시설 개보수를 위한 적립 및 기금이자
국제협력기금외	516,493	이월기부금 및 기금이자
기 본 금	7,444,875	토지 취득(경기혈액원 54억원, 인천지사 20억원)
사업발전준비금	11,351,921	이월기부금(109억원) 및 사업비 잔액
고유목적사업준비금	2,198,444	금융기관 이자수입

□ 회계별 차기이월 결손(잉여)금

(단위 : 억원)

구 분	계	일반회계	병원회계	혈액원	분획센터	퇴직금회계	기타
I. 처분전잉여금	△402	350	△890	210	322	△397	3
1. 전기이월잉여(결손)금	△930	82	△858	72	324	△547	△3
2. 연도잉여(결손)금	179	43	△32	137	△2	31	2
3. 잉여금조정	349	225		1		119	4
II. 기금적립(예정)	326	270		54			2
III. 차기이월 결손(잉여)금	△728	80	△890	156	322	△397	1

※ 잉여금조정 : 당기 적립금 사용액 및 확정급여채무 재측정에 따른 조정 등

3 회계별 결산(손익계산서)

가. 본·지사일반회계

(단위 : 천원)

과목	2019년		2018년		증감액	증감률 (%)	
	결산액	구성비	결산액	구성비			
합계	145,353,163	100.0	146,768,898	100.0	△1,415,735	△1.0	
세입	회비수입	69,830,413	48.0	72,250,350	49.2	△2,419,937	△3.3
	기부금품수입	31,251,899	21.5	30,146,295	20.6	1,105,604	3.7
	교육사업수입	7,152,578	4.9	7,359,610	5.0	△207,032	△2.8
	보조금수입	5,811,585	4.0	8,667,625	5.9	△2,856,040	△33.0
	사업외수입	31,306,688	21.6	28,345,018	19.3	2,961,670	10.4
합계	145,353,163	100.0	146,768,898	100.0	△1,415,735	△1.0	
세출	사업수행비용	102,714,677	70.7	105,142,992	71.7	△2,428,315	△2.3
	일반관리비용	24,128,163	16.6	22,524,328	15.3	1,603,835	7.1
	모금비용	13,698,361	9.4	13,212,198	9.0	486,163	3.7
	사업외비용등	542,397	0.4	717,061	0.5	△174,664	△24.4
	연도잉여금	4,269,565	2.9	5,172,319	3.5	△902,754	△17.5

◇ 주요 증감사항

<세입>

- 회비수입 : 698억원(전년대비 24억원 감소)
 - 일반회비 414억원(전년대비 32억원, 7.2% 감소), 후원회비 284억원(전년대비 8억원, 2.9% 증가)
- 기부금품수입 : 313억원(전년대비 11억원 증가) / 강원 산불, 태풍 미탁 등 재난성금 증가
- 교육사업수입 : 72억원(전년대비 2억원 감소)
 - 수상안전강습 확대로 안전사업수입(4억원) 증가, 재난교육수입, RCY사업수입 감소(6억원)
- 보조금수입 : 58억원(전년대비 29억원 감소)
 - 정부보조금 28억원 : 남북교류협력 관련 정부보조금 수입 감소(34억원)
 - 사회단체보조금 등 30억원 : 봉사관 개선사업보조금 등 사회단체보조금 수입 증가(5억원)
- 사업외수입 : 313억원(전년대비 30억원 증가)
 - 경북지사 사옥 매각에 따른 처분이익 발생, 금융수입 증가 등으로 사업외수입 증가(30억원)

<세출>

- 사업수행비용 : 1,027억원(전년대비 24억원 감소)
 - 강원 산불 등 재난구호활동, 안전사업비 등 증가(38억원)
 - 희망풍차사업 축소 등(24억원), 이산가족 상봉행사 미개최 등으로 사업비 감소(38억원)
- 일반관리비용 : 241억원(전년대비 16억원 증가)
 - 병원사업 지원, 일부 지사 사옥개보수 및 신축이전에 따른 소모품 구입 등 비용 증가
- 모금비용 : 137억원(전년대비 5억원 증가)
 - 지로 우편요금 및 고지전수 증가 등에 따른 모금 비용 증가
- 연도잉여금 : 43억원으로 전년대비 9억원 감소

나. 병원특별회계

(단위 : 천원)

과목	2019년		2018년		증감액	증감률 (%)
	결산액	구성비	결산액	구성비		
수입						
합계	135,217,278	100.0	125,753,193	100.0	9,464,085	7.5
외래수입	40,323,540	29.8	39,715,418	31.6	608,122	1.5
입원수입	69,496,598	51.4	62,875,262	50.0	6,621,336	10.5
기타의료수입	13,230,710	9.8	12,798,006	10.2	432,704	3.4
국고보조금수입	5,891,135	4.4	3,489,380	2.8	2,401,755	68.8
기타사업외수입	6,275,295	4.6	6,875,127	5.4	△599,832	△8.7
비용						
합계	135,217,278	100.0	125,753,193	100.0	9,464,085	7.5
사업수행비용	116,090,283	85.9	109,476,442	87.1	6,613,841	6.0
일반관리비용	19,650,220	14.5	18,148,817	14.4	1,501,403	8.3
사업외비용	2,641,640	1.9	2,185,529	1.7	456,111	20.9
연도결손금	△3,164,865	△2.3	△4,057,595	△3.2	892,730	△22.0

◇ 주요 증감사항

<수입>

◦외래수입 : 403억원(전년대비 6억원, 1.5% 증가)

- 외래환자 전년대비 14백명(0.2%) 증가('18년 785,824명 → '19년 787,259명)
- 외래환자 1인당 진료단가 1.3% 증가

◦입원수입 : 695억원(전년대비 66억원, 10.5% 증가)

- 입원환자 전년대비 16백명(0.6%) 증가('18년 271,854명 → '19년 273,483명)
- 입원환자 1인당 진료단가 9.9% 증가(간호간병통합서비스 확대, 기타 정책수가 인상)

◦정부보조금 : 59억원(전년대비 24억원, 68.8% 증가)

- 영주병원 운영보조금 16억원, 교육전담간호사 1억원 수입 발생
- 분만취약지 산부인과 지원 3억원, 365안심병동사업 1억원, 파견의료인력 지원 등 3억원 증가

<비용>

◦사업수행비용 : 1,161억원(전년대비 66억원, 6.0% 증가)

- 인건비 전년대비 52억원(7.7%) 증가(임금인상률 1.8%, 현원 30명 증가)
- 재료비 전년대비 7억원(3.3%) 증가(수입 증가에 따른 재료비 비례 증가)
- 관리비 전년대비 5억원(2.6%) 증가(4대보험 기관부담금 등 증가)
- 부대사업 비용 전년대비 2억원(10.2%) 증가(장례식장 수입 증가에 따른 비용 증가)

◦일반관리비용 : 197억원(전년대비 15억원, 8.3% 증가)

- 관리비 전년대비 15억원(17.8%) 증가(4대보험 기관부담금, 제세공과금, 재활병원 소송충당부채 증가)

◦연도결손금 : △32억원으로 전년대비 9억원 감소

다. 혈액원특별회계

(단위 : 천원)

과목	2019년		2018년		증감액	증감률 (%)	
	결산액	구성비	결산액	구성비			
합계	347,794,277	100.0	335,137,315	100.0	12,656,962	3.8	
세입	혈액제제수입	277,619,133	79.9	267,930,924	79.9	9,688,209	3.6
	분획혈장수입	59,494,280	17.1	60,076,430	17.9	△582,150	△1.0
	혈액검사(연구)수입	1,089,613	0.3	856,852	0.3	232,761	27.2
	국고보조금수입	1,469,028	0.4	1,387,996	0.4	81,032	5.8
	사업외수입	8,122,223	2.3	4,885,113	1.5	3,237,110	66.3
합계	347,794,277	100.0	335,137,315	100.0	12,656,962	3.8	
세출	사업수행비용	297,696,598	85.6	294,367,158	87.8	3,329,440	1.1
	일반관리비용	34,746,926	10.0	33,277,132	9.9	1,469,794	4.4
	사업외비용	1,663,600	0.5	842,306	0.3	821,293	97.5
	연도잉여금	13,687,153	3.9	6,650,719	2.0	7,036,435	105.8

◇ 주요 증감사항

<세입>

- 혈액제제수입 : 2,776억원(전년대비 97억원 증가)
 - 수혈용혈액 전년대비 76,370unit(1.8%) 공급 증가 및 혈액수가 인상(2.77%)
- 분획혈장수입 : 595억원(전년대비 6억원 감소)
 - 분획용혈액 전년대비 35,884ℓ (6.5%) 공급 감소했으나, 혈액원→혈장분획센터 원료혈장 공급가격 인상분(36억원) 반영
- 사업외수입 : 81억원(전년대비 32억원 증가)
 - 기부금품수입 전년대비 30억원(143.4%) 증가한 51억원 발생

<세출>

- 사업수행비용 : 2,977억원(전년대비 33억원 증가)
 - 임금인상률 1.8% 및 현원 증가로 인건비성경비 52억원(3.8%) 증가
 - 혈액백 계약단가 절감, 헌혈환급적립금 인하(2,500원 → 1,500원) 및 헌혈실적 67,710명 감소로 재료비성경비 42억원(3.7%) 감소
 - 기부물품수입 증가와 연계하여 기부물품비 26억원(125.4%) 증가
- 일반관리비용 : 347억원(전년대비 15억원 증가)
 - 임금인상률 1.8% 및 현원 증가로 인건비성경비 11억원(5.3%) 증가
- 연도잉여금 : 137억원으로 전년대비 70억원(105.8%) 증가

라. 혈장분획센터특별회계

(단위 : 천원)

과목	2019년		2018년		증감액	증감률 (%)
	결산액	구성비	결산액	구성비		
합계	73,456,005	100.0	75,186,841	100.0	△1,730,836	△2.3
수입						
제품매출액	43,228,762	58.9	44,735,451	59.5	△1,506,689	△3.4
상품매출액	29,637,315	40.3	30,028,798	39.9	△391,483	△1.3
사업외수입	589,928	0.8	422,592	0.6	167,336	39.6
합계	73,456,005	100.0	75,186,841	100.0	△1,730,836	△2.3
비용						
제품매출원가	44,040,703	60.0	43,747,114	58.2	293,589	0.7
상품매출원가	27,524,678	37.5	24,610,258	32.7	2,914,420	11.8
일반관리비용	1,954,601	2.6	1,767,155	2.4	187,446	10.6
사업외비용	106,228	0.1	33,911	0.0	72,317	213.3
연도잉여(결손)금	△170,205	△0.2	5,028,403	6.7	△5,198,608	△103.4

◇ 주요 증감사항

<수입>

◦제품매출액 : 432억원(전년대비 15억원 감소)

- 제품생산량 목표 조정(330,000 ℓ → 300,000 ℓ)에 따라 매출액 감소

◦상품매출액 : 296억원(전년대비 4억원 감소)

- 일부 수입의약품 수입 요청 건수 감소 등으로 매출액 감소

※ 상품매출액 인식기준을 총액 → 순액(수입의약품 매출이익)으로 전환(상품매출원가 동일반영)

<비용>

◦제품매출원가 : 440억원(전년대비 3억원 증가)

- 제품생산 감소에도 불구하고 고정비용 발생에 따른 비용 증가

◦상품매출원가 : 275억원(전년대비 29억원 증가)

- 원료혈장 공급량 증가 및 원료혈장 공급가격 인상분 반영

◦일반관리비용은 폐기물 처리비용 인상 등 전년대비 2억원(10.6%) 증가

◦연도결손금 : △2억원으로 전년대비 52억원(103.4%) 감소

마. 특수복지사업회계

(단위 : 천원)

과목	2019년		2018년		증감액	증감률 (%)	
	결산액	구성비	결산액	구성비			
합계	31,737,874	100.0	30,489,899	100.0	1,247,975	4.1	
세입	기부수입	188,254	0.6	190,563	0.7	△2,309	△1.2
	국고보조금수입	7,010,572	22.1	6,688,239	21.9	322,333	4.8
	사회단체보조금수입	151,113	0.5	161,935	0.5	△10,822	△6.7
	일본정부수입	22,164,517	69.8	21,273,763	69.8	890,754	4.2
	사업외수입	2,223,418	7.0	2,175,399	7.1	48,019	2.2
합계	31,737,874	100.0	30,489,899	100.0	1,247,975	4.1	
세출	사업수행비용	31,095,406	98.0	29,888,055	98.0	1,207,351	4.0
	일반관리비용	642,912	2.0	864,496	2.8	△221,584	△25.6
	사업외비용	7,683	0.0	5,840	0.0	1,843	31.5
	연도결손금	△8,127	0.0	△268,492	△0.8	260,365	△97.0

◇ 주요 증감사항

<세입>

- 국고보조금수입 : 70억원(사할린복지회관 국고 증액으로 전년대비 3억원 증가)
- 사회단체보조금수입 : 1.5억원(회관 공모사업 수입 감소)
- 일본정부수입 : 222억원(전년대비 9억원 증가)
 - 환차익 4억원 및 의료비 초과분 5억원 등 증가

<세출>

- 사업수행비용 : 311억원(전년대비 12억원 증가)
 - 환차익으로 인한 원호수당 외 사업비 5억원 추가 집행, 지원대상자 고령화에 따른 고액의료비 청구로 의료비초과분 5억원 증가
 - 인력조정운영에 따른 인건비성경비 2억원 증가(일반관리비용 → 사업수행비용)
- 일반관리비용 : 6억원(전년대비 2억원 감소)
- 연도결손금 : △0.8억원으로 환차액으로 인한 수입증가 등에 따라 전년대비 2.6억원 감소

바. 회관특별회계

(단위 : 천원)

과목	2019년		2018년		증감액	증감률 (%)
	결산액	구성비	결산액	구성비		
합계	2,377,082	100.0	1,840,715	100.0	536,367	29.1
수입						
사업수입	1,458,456	61.4	1,285,036	69.8	173,420	13.5
금융수입	37,830	1.6	31,886	1.7	5,944	18.6
기타사업외수입	880,796	37.0	523,793	28.5	357,003	68.2
비용						
합계	2,377,082	100.0	1,840,715	100.0	536,367	29.1
사업수행비용	1,992,115	83.8	1,775,510	96.5	216,605	12.2
일반관리비용	346,767	14.6	324,503	17.6	22,264	6.9
사업외비용		0.0	2,674	0.1	△2,674	△100.0
연도잉여(결손)금	38,200	1.6	△261,972	△14.2	300,172	△114.6

◇ 주요 증감사항

- 수입 : 부산회관 수영장이용자 증가 및 강습비 인상, 경남회관 대관수입 증가로 전년대비 5.4억원 증가
- 비용 : 노후시설보수공사 및 제세공과금 증가 등으로 전년대비 2.4억원 증가
- 연도잉여금 : 0.4억원으로 사업수입 및 보조금수입 증가로 전년대비 3억원 증가

사. 수품센터특별회계

(단위 : 천원)

과목	2019년		2018년		증감액	증감률 (%)
	결산액	구성비	결산액	구성비		
합계	1,317,273	100.0	1,312,683	100.0	4,590	0.3
수입						
사업수입	1,271,265	96.5	1,267,612	96.6	3,653	0.3
금융수입	31,447	2.4	28,736	2.2	2,711	9.4
기타사업외수입	14,561	1.1	16,335	1.2	△1,774	△10.9
비용						
합계	1,317,273	100.0	1,312,683	100.0	4,590	0.3
사업수행비용	831,937	63.2	872,886	66.5	△40,949	△4.7
일반관리비용	279,439	21.2	263,437	20.1	16,002	6.1
사업외비용	13,980	1.1	11,719	0.9	2,261	19.3
연도잉여금	191,917	14.5	164,641	12.5	27,276	16.6

◇ 주요 증감사항

- 수입 : 수품 판매 수입 및 금융수입(이자) 소폭 증가
- 비용 : 상품 구입액 감소로 사업수행비용은 전년대비 0.4억원 감소, 인건비성 경비 증가 및 법인세비용 0.2억원 증가
- 연도잉여금 : 1.9억원으로 전년대비 0.3억원 증가

아. 퇴직금특별회계

(단위 : 천원)

과목	2019년		2018년		증감액	증감률 (%)
	결산액	구성비	결산액	구성비		
합계	29,528,619	100.0	27,028,013	100.0	2,500,606	9.3
세입						
퇴직급여부담금수입	26,852,690	90.9	24,747,434	91.6	2,105,256	8.5
금융수입	649,625	2.2	507,647	1.9	141,978	28.0
기타사업외수입	2,026,304	6.9	1,772,932	6.5	253,372	14.3
합계	29,528,619	100.0	27,028,013	100.0	2,500,606	9.3
세출						
일반관리비용	26,454,523	89.6	24,452,089	90.5	2,002,434	8.2
사업외비용	-	-	69,321	0.3	△69,321	△100.0
연도잉여금	3,074,096	10.4	2,506,603	9.2	567,493	22.6

◇ 주요 증감사항

<세입>

- 퇴직급여부담금수입 : 269억원(임금인상 및 퇴직급여부담금 산정기준 조정(실적 평가급 포함)에 따른 퇴직급여부담금 증가로 전년대비 21억원 증가)
- 금융수입 : 6.5억원(예금보유액 증가에 따른 금융이자수입 1.4억원 증가)
- 기타사업외수입 : 20억원(전년대비 2.5억원 증가)
 - 주차장 운영수입 0.5억원 증가, 기관간 이자수입 2억원 증가

<세출>

- 일반관리비용 : 265억원(전년대비 20억원 증가)
 - 퇴직금 추계액 증가에 따른 일반관리 비용 증가
- 사업외비용 : 법인세비용 미발생으로 전년대비 0.7억원 감소
- 연도잉여금 : 31억원으로 전년대비 5.7억원 증가

4

국고보조금(국고, 지자체) 내역

가. 회계별

(단위 : 천원)

회계구분	내역	금액 ¹⁾	보조기관
합 계		36,915,149	
일 반 회 계	소 계	7,540,837	
	이산가족 화상상봉 및 유전자 검사 등	4,641,718	통 일 부
	재난심리 지원센터 운영	885,119	행정안전부
	경북지사 도청소재지 사옥 이전 지원	2,000,000	경 북 도 청
	친환경차량 지원 보조	14,000	부 산 시
병 원 회 계	소 계	18,630,007	
	적십자병원 시설 및 장비 보강 ²⁾	12,604,243	보 건 복 지 부
	응급의료기관 지원	333,000	보 건 복 지 부
	파견의료인력 인건비 지원	106,250	보 건 복 지 부
	분만취약지 지원사업	250,000	보 건 복 지 부
	교육전담간호사 지원	88,747	보 건 복 지 부
	호스피스 전문기관 운영지원	25,000	보 건 복 지 부
	감염병 예방 지원	6,993	보 건 복 지 부
	영주병원 운영 지원	1,641,960	영 주 시
	공공보건의료 및 분만취약지 지원 등	1,412,776	경 상 남 도 의
공공재활프로그램 운영 및 운영지원	2,161,038	인 천 시	
혈 액 회 계	소 계	3,733,733	
	헌혈의집 설치	1,033,618	보 건 복 지 부
	혈액원 노후장비교체(구입)	1,231,087	보 건 복 지 부
	조혈모세포(골수) 기증희망자 검사지원	1,161,453	보 건 복 지 부
헌혈증진 지원사업(헌혈자 장려 활동 지원)	307,575	지 자 체	
특 수 복 지 사 업 회 계	소 계	7,010,572	
	원폭피해자 복지사업	4,920,694	보 건 복 지 부
	사할린동포 복지사업	1,448,168	보 건 복 지 부
	사할린동포 2-3세지원사업	391,420	외 교 부
사할린동포 복지사업지원 등	250,290	인 천 시	

1) 금액은 2019년도 국고보조금 및 이월 국고보조금 교부액을 e-나라도움 등을 통해 2019년도 집행(사업비 및 자산취득)한 금액임

2) 적십자병원 시설 및 장비보강 집행액에는 2015년·2016년 영주병원 기숙사 신축 43억원, 2018년 미집행(장비구입액) 20억원이 포함된 금액임

나. 부처별

(단위 : 천원)

부처명	내역	사업비 등 ³⁾	자산취득	합계금액	사업기관
합 계		17,172,262	19,742,887	36,915,149	
보건복지부	소 계	8,337,755	14,871,498	23,209,253	
	원폭피해자 복지사업	4,920,694		4,920,694	특수복지사업소
	사할린동포 복지사업	1,448,168		1,448,168	특수복지사업소
	헌혈의 집 설치		1,033,618	1,033,618	인천경기대전혈액원
	혈액원 노후장비 교체, 구입		1,231,087	1,231,087	혈액원, 검사센터
	조혈모세포(골수)사업	1,161,453		1,161,453	혈액관리본부
	지역거점공공병원 기능보강		12,604,243	12,604,243	6 개 병 원
	응급의료기관 지원	333,000		333,000	서울,상주,영주병원
	지역거점공공병원 의료인력 파견	106,250		106,250	서울 병 원
	분만취약지 지원사업	250,000		250,000	거 창 병 원
	교육전담간호사 지원	88,747		88,747	서울, 통영 병 원
	호스피스전문기관 운영 지원	22,450	2,550	25,000	서울 병 원
	감염병 예방 지원	6,993		6,993	서울 병 원
통일부	이산가족 화상상봉 및 유전자검사 등	1,916,408	2,725,310	4,641,718	본 사
행안전부	재난심리회복지원센터 운영(지자체연계)	885,119		885,119	1 5 개 지 사
외교부	사할린동포 복지사업	391,420		391,420	특수복지사업소
시도 지자체	소 계	5,641,560	2,146,079	7,787,639	
	시민공감응급실 지원(서울시)	31,386		31,386	서울 병 원
	사할린동포 복지사업(인천시)	250,290		250,290	특수복지사업소
	헌혈증진 지원사업(하남시)	5,000		5,000	남 부 혈 액 원
	헌혈증진 지원사업(경기도)	20,000		20,000	경 기 혈 액 원
	헌혈증진 지원사업(충북도청 외)	23,500		23,500	충 북 혈 액 원
	헌혈증진 지원사업(충남도청 외)	72,400		72,400	대전세종충남혈액원
	헌혈증진 지원사업(전북도청 외)	50,520		50,520	전 북 혈 액 원
	헌혈증진 지원사업(경남도청 외)	106,155		106,155	경 남 혈 액 원
	헌혈증진 지원사업(제주도청)	30,000		30,000	제 주 혈 액 원
	공공재활프로그램 및 운영지원(인천시)	2,028,959	132,079	2,161,038	경인의료재활센터병원
	공공보건 의료사업(경상남도)	40,000		40,000	통 영, 거 창 병 원
	365안심 병동 사업(경상남도)	563,146		563,146	통 영, 거 창 병 원
	분만취약지 지원사업(거창군)	125,000		125,000	거 창 병 원
	분만취약지 지원사업(경상남도)	125,000		125,000	거 창 병 원
	의료취약지분만산부인과운영지원(상주시)	500,000		500,000	상 주 병 원
	치매검진사업 외(통영시)	28,244		28,244	통 영 병 원
	영주병원 운영보조(영주시)	1,641,960		1,641,960	영 주 병 원
	지사 사육이전 지원(경상북도)		2,000,000	2,000,000	경 북 지 사
친환경차량 지원 보조(부산시)		14,000	14,000	부 산 지 사	

3) 손익계산서 국고보조금수입(17,148,624천원)과의 차이 : 이산가족 초청행사 관련 부가세 납부 금액제외(23,638천원)